

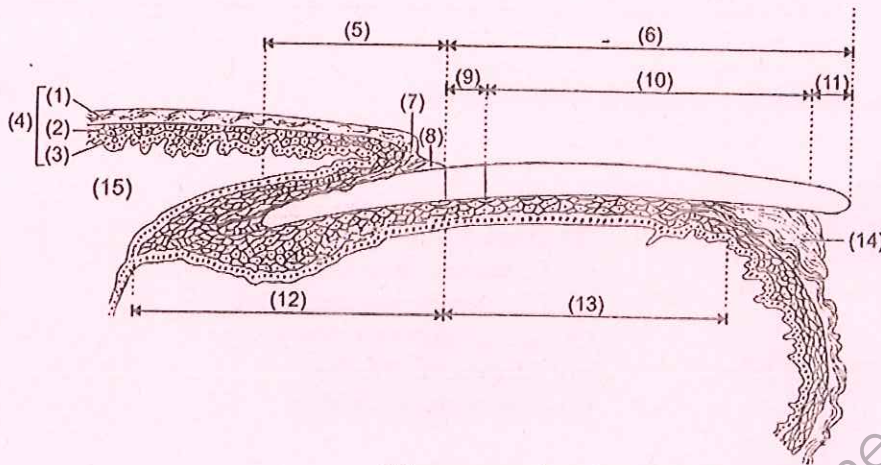


Ce document a été numérisé par le CRDP
d'Alsace pour la Base Nationale des Sujets
d'Examens de l'enseignement
professionnel

Votre cliente souhaite prendre rendez-vous pour une manucurie.

1. Avant de pratiquer une manucurie, il est important d'observer ses mains et ses ongles. (10,5 pts)

1.1 Annoter le schéma ci-dessous et lui donner un titre. (0,5 pt le titre + 0,25 x 14 = 4 pts)



Titre : coupe longitudinale de l'ongle

1	Couche cornée	9	Lunule
2	Couche vivante	10	Zone rosée
3	Couche germinative	11	Bord libre de l'ongle
4	Epiderme	12	Matrice de l'ongle
5	Racine	13	Lit de l'ongle
6	Limbe (table unguéale)	14	Hyponychium
7	Eponychium	15	Derme
8	Cuticule		

1.2 Compléter le tableau ci-dessous. (0,5 pt/réponse = 5 pts)

Affections de l'ongle	Définitions
Ongle hippocratique	L'ongle devient épais et bombé en verre de montre
Onychogryphose	Hypertrophie de l'ongle, il s'épaissit, durcit, cannelé, incurvé
Onycholyse	Décollement du lit de l'ongle
Hyperstriations longitudinales	Accentuation des lignes longitudinales qui parcourent
Leuconychie	L'ongle fait apparaître une coloration blanche ou tache blanche, striée ou ponctuée ; c'est souvent une affection congénitale

1.3 Citer trois rôles des ongles. (0,5 pt /réponse = 1,5 pt)

- Rôle de protection
- Rôle de défense
- Rôle de préhension

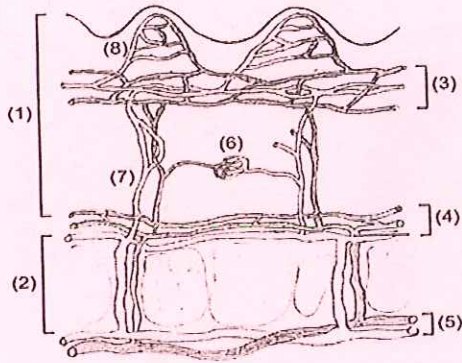
2. Le système tégumentaire. (9,5 pts)

2.1 Citer les deux glandes annexes de la peau, leur sécrétion et son principal composant.

(1 pt pour chaque glande + 0,5 pt par réponse pour le reste = 4 pts)

Nom des glandes	Sébacée 1 pt	Sudoripare 1 pt
Nom de la sécrétion	Sébum 0,5 pt	Sueur 0,5 pt
Composant principal de la sécrétion	Lipides 0,5 pt	Eau 0,5 pt

2.2 Ces annexes sont vascularisées. Annoter le schéma suivant. (3,5 pts)



- (1) Derme
- (2) Hypoderme
- (3) R. sanguin sous papillaire
- (4) R. sanguin sous dermique
- (5) R. sanguin sous cutané
- (6) Glomus de Masson
- (7) Artère en candélabre

2.3 Indiquer deux rôles de la vascularisation cutanée. (0,5 pt/réponse = 1 pt)

- Rôle de nutrition
- Rôle de thermorégulation, garder une température constante
- Rôle de défense immunitaire
- Rôle de drainage, évacue les déchets des cellules de l'épiderme dans la circulation

2.4 Nommer le système parallèle au système circulatoire. (1 pt)

Le système lymphatique

Cosmétologie /20 pts

1. Madame X, satisfaite de soin du visage, vous demande conseil. Elle présente une peau alipique et déshydratée et souhaite utiliser un produit de soin pour améliorer sa peau. (14,5 pts)

1.1 Identifier la forme galénique du produit que vous allez lui proposer. Cocher la bonne réponse. (1 pt)

- Une solution colloïdale
- Une émulsion E/H
- Un mélange pulvérulent

1.2 Citer cinq principes actifs ayant une action nourrissante et/ou hydratante qui pourraient être présents dans le produit que vous venez de proposer à Madame X : (2,5 pts)

Huile de germe de blé, acide malique, acide citrique, huile d'avocat, huile d'argan,...

1.3 Madame Martin vous achète une émulsion nourrissante. Donner la définition d'une émulsion. (4 pts)

Une émulsion est une dispersion constituée de 2 liquides (1 pt) (ou phase) au moins, non miscibles (0,5 pt) ou partiellement miscibles entre eux (0,5 pt).

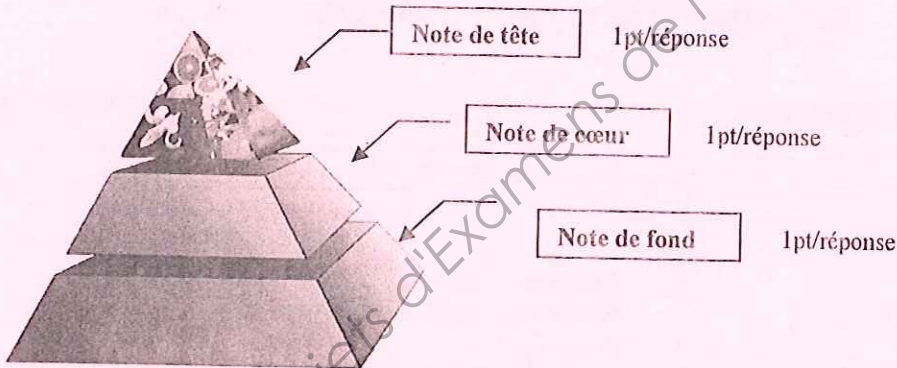
Le liquide dispersé forme la phase dispersée ou discontinue ou interne (1 pt)

Le liquide dispersant forme la phase dispersante ou continue ou externe (1 pt)

- 1.4 Donner quatre exemples de produits cosmétiques qui se présentent sous forme d'émulsions. (2 pts)
- Lait de démaquillage
 - Crème de soin (jour/nuit)
 - Crème de modelage
 - Masque crème
 - ...
- 1.5 Lors de votre vente additionnelle vous proposez à Madame Martin un produit gommant. Énoncer deux produits de gommage mécanique. (1 pt/réponse = 2 pts)
- Gommage à gommages**
Gommage à grains
- 1.6 Citer trois composants spécifiques pouvant entrer dans la composition des gommages mécaniques. (1 pt/réponse = 3 pts)
- Microbille de polyéthylène
 - Gomme arabique
 - Graines de fruits (fraise, ...)
 - Poudre de noyau de fruits (abricot, ...)

2. Madame Martin souhaite offrir une eau de toilette à sa meilleure amie. (5,5 pts)

2.1 Nommer les différentes notes constituant la pyramide olfactive d'un produit de parfumerie alcoolique schématisées ci-dessous : (3 pts)



Vous vendez à Madame Martin une eau de toilette contenant essentiellement des agrumes tels que la bergamote, le citron, l'orange et le pamplemousse, auxquels sont associés les produits de l'oranger (fleur d'oranger, petit grain, néroli).

2.2 Citer la famille olfactive à laquelle appartient cette eau de toilette ? (1 pt)

Famille des Hespéridés

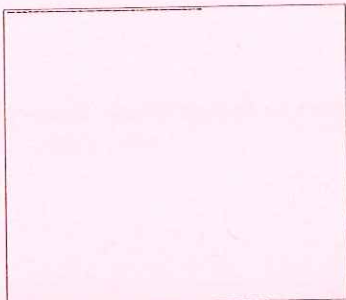
2.3 Complétez le tableau suivant concernant les différentes concentrations des produits parfumés. (1,5 pt)

Produit	Pourcentage en alcool	Pourcentage de matières aromatiques parfumantes
Eau de toilette	85 % 0,75 pt	6 à 12 % 0,75 pt

1. Identifier les différents organes et accessoires de l'appareil.

(11 pts)

Titre : **Appareil à ultrason (1 pt)**



Identification / accessoires (5 pts)	Rôles (5 pts)
1. Potentiomètre	Régler l'intensité de l'appareil
2. Minuterie (affichage lumineux)	Régler et visualiser la durée d'utilisation
3. Transducteur /sondes/tête à ultrasons	Permet l'application des ultrasons sur la peau
4. Touche digitale « Mode »	Permet de régler le mode d'utilisation
5. Fréquence	Permet de régler la fréquence

2. Enoncer la fonction globale de l'appareil.

(4 pts)

C'est un appareil générateur de courant alternatif permettant l'émission d'ondes mécaniques ultrasonores sinusoïdales de haute fréquence. Les vibrations sont transmises par l'intermédiaire de transducteurs, appelés aussi « têtes à ultrasons » ou sondes, disposés au contact des zones à traiter. Un gel appliqué au préalable sur la peau sert de conducteur.

Techniques esthétiques

/10 pts

1. Justifier le protocole de la technique.

(1 pt/réponse = 6 pts)

Protocole de la teinture des cils	
ETAPES	JUSTIFICATIONS
Démaquiller les yeux	- Eliminer le maquillage (mascara, crayon, ...) - Résidus produits cosmétiques - Poussières ...
Après avoir préparé le mélange, appliquer la crème protectrice	- Permettre de créer un film gras protecteur de manière à protéger la peau des taches de la teinture
Poser des feuillets ou cotons de protection	- Permettre de renforcer la protection de la peau des taches de la teinture
Appliquer le mélange	- Emprisonner les cils avec la teinture afin de les colorer
Après avoir laissé poser 10 min. retirer le produit	- Temps nécessaire à « la prise de la teinture » - Eliminer les résidus de teinture
Appliquer un soin contour des yeux	- Réhydrater, apaiser le contour des yeux

2. Enoncer quatre précautions d'emploi d'une teinture des cils.

(1 pt/réponse = 4 pts)

- Pratiquer une touche d'essai 48H avant l'application
- Rincer immédiatement les yeux si le produit entre en contact
- Respecter le temps de pause
- Ne pas utiliser de produits colorants destinés aux coiffeurs

Critères d'évaluation :

Les croquis :	Respect des différents styles calligraphiques	1 point
	Adaptation au volume et à la forme de l'œil	1 point = par croquis (6 pts)
	Respect couleur et qualité graphique	1 point
Le regard :	Qualité de la composition des deux calligraphies	3 points
	Adaptation au volume et aux formes des deux yeux	3 points (9 pts)
	Respect de la couleur et qualité graphique	3 points

Base Nationale des Sujets d'Examens de l'enseignement professionnel
Réseau SCEREN

Base Nationale des Sujets d'Examens de l'enseignement professionnel
Réseau SCEREN